

자원봉사활동 진흥을 위한

# 제1차 국가기본계획

('08~'12)



대한민국정부





## 머 | 리 | 말

자원봉사활동을 진흥하고 행복한 공동체 건설을 위해 자원봉사활동 기본법을 제정 시행('06. 2)하고, 이를 토대로 자원봉사활동 진흥을 위한 국가기본계획을 수립하게 되었습니다.

우리나라도 자원봉사활동에 대한 사회적 인식의 제고와 참여인구의 증가 등 자원봉사 활성화의 사회적 기반이 성숙됨으로써, 자원봉사 활동을 통한 인적자원 활용을 극대화하여 사회적 총생산 잠재력 제고와 고용 창출 등 국가성장에 기여할 수 있도록 할 필요가 있다는 인식이 자리 잡아가고 있습니다.

이러한 환경 변화에 대응하여 정부에서는 2008년부터 2012년까지 국가차원에서 추진해야 할 자원봉사 진흥 정책과제를 담은 제 1차 국가기본계획을 수립하였습니다.

제 1차 기본계획은 “자원봉사국가 - 행복한 사회”라는 비전하에 참여와 나눔의 자원봉사로 국민문화의 확산 및 성인 자원봉사 참여율 30%에 목표를 두고서 2008년부터 2010년까지를 기반구축기, 2011년에서 2012년까지를 활동도약기로 설정하여 다양한 정책을 추진해 나갈 계획입니다.

이러한 목표를 달성하기 위해 본 기본계획은 '자원봉사활동 가치 증진과 참여촉진, 자원봉사활동 지원 인프라의 효율화 증진, 자원봉사활동 관리 및 핵심인력 양성, 자원봉사활동 연구기반 조성, 자원봉사활동 국제교류 활성화' 등 5대 정책영역을 설정하고 13개 정책과제와 35개 세부과제를 담고 있습니다.

제 1차 기본계획에 포함된 정책과제들은 계획기간 동안 달성할 성과 목표, 정책내용, 추진일정, 재정투자계획 등을 구체적으로 제시함으로써 정책추진의 실효성을 높여 가고자 하였습니다.

향후 5년간 정부는 매년 제 1차 기본계획 정책과제의 구체적 시행 계획을 수립·추진하는 한편, 시행과정에 각 부처 및 지방자치단체와 학계, 기업 등의 폭넓은 참여를 확보함으로써 가시적인 성과 달성에 주력하게 될 것이며 세계화에 부응한 국가경쟁력 제고에 크게 기여하게 될 것입니다.



## 추진경과

- ⑤ 자원봉사 진흥을 위한 의제선정 연구용역 : '06. 4 ~ 10
- ⑤ 자원봉사진흥위원회 구성 : '06. 11
  - ※ 위원장(총리), 행자부 등 부처 장관 및 관련단체, 학계 전문가 등
- ⑤ 자원봉사진흥 실무위원회 구성 : '06. 12
- ⑤ 유관기관·단체 T/F 실무팀 구성·운영 : '07. 1(2회)
- ⑤ 국가기본계획(안) 수립 작성지침 관련부처 통보 : '07. 2
- ⑤ 국가기본계획(안) 수립관련 연구용역 착수보고회 : '07. 2
- ⑤ 자원봉사진흥 실무위원회 개최 : '07. 3
  - ※ 관련 부처 및 실무위원 의견수렴 : '07. 4
- ⑤ 국가기본계획(안) 연구용역 중간보고서 수정·보완 : '07. 4
- ⑤ 국가기본계획(안) 수립관련 연구용역 공개토론회 : '07. 5
- ⑤ 자원봉사진흥 실무소위원회(민간) 개최 : '07. 5
  - ※ 관련 부처 의견수렴 : '07. 5
- ⑤ 국가기본계획(안) 연구용역 최종보고회 : '07. 6
  - ※ 관련 부처 및 실무위원 의견수렴 : '07. 6
- ⑤ 자원봉사진흥 실무위원회 개최 : '07. 6
- ⑤ 자원봉사진흥위원회 개최 : '07. 7 (심의 의결)





# 목 차

## I. 자원봉사의 의의 및 성과

- 1. 자원봉사의 의미 .....9
- 2. 자원봉사의 효용가치 .....10
- 3. 자원봉사활동 성과 .....10

## II. 자원봉사활동 실태

- 1. 자원봉사활동 참여현황 및 문제점 .....17
- 2. 자원봉사활동 지원 인프라 현황 및 문제점 .....22
- 3. 자원봉사활동 관리 현황 및 문제점 .....27
- 4. 해외자원봉사 현황 및 시사점 .....28

## III. 비전과 기초

- 1. 비전 및 목표 .....33
- 2. 정책기초 .....34
- 3. 추진 전략 .....34

## IV. 자원봉사활동 진흥 정책과제

- 1. 자원봉사활동 가치증진과 참여촉진 .....37
- 2. 자원봉사활동 지원 인프라의 효율화 증진 .....40
- 3. 자원봉사활동 관리 및 핵심인력 양성 .....43
- 4. 자원봉사활동 연구기반 조성 .....45
- 5. 자원봉사활동 국제교류 활성화 .....48

- 〈 별첨자료 〉 .....49







I

## 자원봉사의 의의 및 성과

---



## I. 자원봉사의 의의 및 성과

### 1. 자원봉사의 의미

- ‘자원봉사’란 한문의 뜻풀이로 ‘스스로 원해서’(自願) ‘나누고 섬기는 일’(奉仕)이며, 영어로는 ‘volunteering’으로 자발적인 의지(will)와 욕망(desire)을 나타내는 라틴어 ‘voluntas’에서 유래
- 이렇듯 자원봉사활동은 “개인 또는 단체가 지역사회·국가 및 인류 사회를 위하여 대가없이 자발적으로 시간과 노력을 제공하는 행위”라고 정의(자원봉사활동 기본법 제3조)

#### '세계자원봉사자 선언'(1990년)의 자원봉사 정의

- ① 개인이 자발적으로 결정하고 선택하는 것
- ② 적극적으로 시민의 권리를 행사하고 지역사회와 관계를 맺는 것
- ③ 인간이 갖고 있는 잠재력이나 삶의 질, 인간 상호간의 연대감을 드높이는 것
- ④ 조직적 형태를 지니면서 개인 또는 집단으로 활동하는 것
- ⑤ 현재 직면하고 있는 커다란 도전, 즉 더욱 선하고 평화로운 세계의 창조를 위해 응답하는 것
- ⑥ 경제생활의 활성화에 공헌하고 직업이나 새로운 전문가를 창출하는 것

- 현대사회가 산업화·도시화 됨에 따라 사회구성원이 고립되고 인간 관계가 단절되는 한편, 사회의 정상적 유지를 저해하는 여러 가지 사회문제가 증가
- 이러한 사회문제들에 대한 적절한 대응을 정부나 공공조직에서 담당하기에는 한계가 있어, 모든 시민의 자발적이고 적극적인 참여와 많은 비정부조직체 활동의 필요성 제기
- 이에 자원봉사활동은 사회적·경제적·교육적 측면에서 가치를 지닌 활동으로서 국가정책의 중요한 부분으로 부각되고 다양한 사회문제를 해결하기 위한 보편적인 대안으로 대두

## 2. 자원봉사의 효용가치

- 자원봉사의 가치는 때때로 금전적인 환산을 통해 표현되며, 자원봉사가 자원봉사를 받는 사람이나 하는 사람 모두에게 무한한 가치가 있다는 것을 의미하여 사회적으로 중요하게 인식
- 자원봉사는 대규모 자원봉사자를 활용해 정부와 시장으로부터 독립적이고 자율적인 시민공론의 장을 형성하면서 다양한 사회문제해결 등 생산적 가치를 창출
- 또한 자원봉사는 사회를 결집하고 강화하는 데 중요한 역할을 담당하고, 인적자원 활용을 극대화함으로써 사회적 총생산의 잠재력 제고와 고용창출 등 사회자본 형성을 통해 국가 성장에 기여

## 3. 자원봉사활동 성과

### 3-1. 자원봉사 인프라의 구축

- 자원봉사활동기본법 및 시행령의 제정
  - 2004년 5월에 민간 전문가와 주요 부처의 공무원들로 '자원봉사 활성화기획단'을 구성하여 자원봉사활동기본법 정부 제출안을 마련
  - 2005년 8월에 자원봉사활동기본법의 제정 및 2006년 2월에 자원봉사활동기본법과 동법 시행령이 발효되어 시행 중임
  - ※ 동법에 근거하여 자원봉사의 주요정책을 심의할 자원봉사진흥위원회(위원장: 국무총리) 및 실무위원회 구성
- 부처별 자원봉사센터의 설치 및 운영
  - 행정자치부 : 248개 시도·시군구센터를 설치
  - 교육인적자원부 : 196개의 학생봉사활동 정보안내센터 설치
  - 보건복지부 : 중앙 및 시도에 17개 사회복지정보센터 설치  
(자원봉사인증센터 3,070개소 지정 운영)
  - 여성가족부 : 시군구에 157개 여성자원활동센터 설치
  - 국가청소년위원회 : 중앙 및 시도에 17개 청소년활동진흥센터 설치

### ○ 부처별 자원봉사 전산관리시스템 구축 및 운영

- 행정자치부 : 자치화정보조합에서 개발한 자원봉사종합관리시스템 (서울행정시스템) 운영
  - ※ 서울, 경기도는 자체 개발한 전산관리 시스템 사용
- 보건복지부 : 전국 사회복지기관 및 시설에서 사회복지활동 인증관리 DB 시스템(vms.or.kr) 운영
- 여성가족부 : 여성자원봉사네트워크(volunteer.women-net.net) 운영
- 국가청소년위원회 : 청소년 자원봉사 포털사이트(dovol.net) 운영

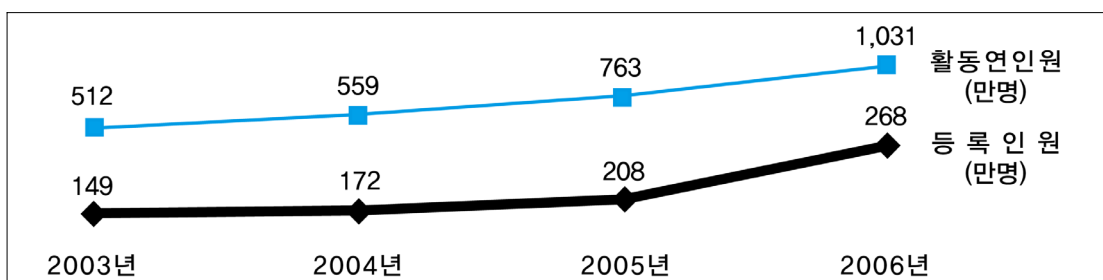
### ○ 자원봉사 재정(기금)의 운영

- 정부 기금
  - '06년 여성발전기금 351억원 중 6억원 규모 편성
  - '06년 청소년육성발전기금 2,299억원 중 25억원 규모 편성
- 국고 보조금
  - 상해보험 가입 및 코디네이터 국고보조금 : 33억원
  - 해외자원봉사단 파견 및 센터지원사업 등 503억원
- 지방비
  - 자원봉사센터 활성화지원 290억원(시도비 82억, 시군구비 208억)
- 민간 재원
  - 전국 248개소 자원봉사센터의 민간자체사업비(약 81억원)
  - 기업의 사회공헌사업비(1조 4,025억원, 244개사)

## 3-2. 자원봉사활동의 참여 활성화

### ○ 자원봉사활동 참여 제고

- 매년 꾸준한 증가추세로 최근 전문직종 분야에서 점증하는 경향



## ○ 자원봉사단체의 증가 추세

- 총 6,500여개(중앙부처 700, 시·도 5,800)의 비영리민간단체 중 대부분이 자원봉사활동을 직접 수행하거나 유사 자원봉사활동 전개
- 16개 시·도에 약 33,000여개의 자원봉사단체(자원봉사자 268만여명)가 등록하여 활동하고 있는 것으로 파악

〈 시도별 자원봉사 등록단체 현황 〉

시도별	등록단체수	시도별	등록단체수
서울	6,605	강원	1,222
부산	3,849	충북	1,393
인천	1,618	충남	1,025
대구	1,296	전북	884
광주	469	전남	1,183
대전	1,652	경북	1,203
울산	439	경남	2,073
경기	7,738	제주	722
		계	33,371

- 부처 및 시도에 비영리민간단체로 등록한 단체와 자원봉사센터에 등록된 자원봉사단체의 중복성을 가정하더라도,
  - 자원봉사센터에 등록하지 않고 활동하고 있는 종교계 및 풀뿌리단체를 포함할 경우 최소 4만여 개의 자원봉사단체가 활동 중인 것으로 추정

**3-3. 자원봉사활동 관리업무의 전문화**

- 관리업무의 표준화를 위한 자원봉사센터활성화 지침 및 지원조례 준칙(안) 수립

- 시군구 자원봉사센터의 경우 지역적 특성과 전문적 역량에 따라 「자원봉사활동시간 인증지침」 마련 등 세부 관리지침 수립 운영중
- 자원봉사센터 및 자원봉사단체에 자원봉사의 관리업무를 전담하는 전문관리인 양성(약 1,500여명 추정)

### 3-4. 다양한 자원봉사 프로그램 개발

- 전국 자원봉사센터에서 자원봉사 프로그램 운영(사회복지 29.0%, 지역 사회개발 16.5%, 환경보호 10.2%, 교통질서 6.3%, 범죄예방 5.6%, 교육 및 상담 2.9% 등)
- '05년도 자원봉사센터가 시행한 프로그램 건수는 센터당 평균 21.4건(시도 18.1건, 시군구 61.6건)의 프로그램 운영
- 자원봉사센터, 기업, 대학 등에서 자원봉사활동 프로그램 공모를 통해 전문 자원봉사활동 지원

### 3-5. 자원봉사자에 대한 인정보상의 실시

- 자원봉사센터의 '05년도 자원봉사인정보상 실시는 120개 센터(48.6%)로, 주된 방법은 표창추천 25.8%, 실비제공 19.7%, 마일리지제 5.6%임(행정자치부 기준)
- 자원봉사 보험제도 운영과 관련하여 248개 자원봉사센터에 등록된 자원봉사자 중 보험 가입자 수는 '06년 기준 약 123만명임

### 3-6. 자원봉사센터 시책 지원

- 자원봉사 상해보험료('06년~, 매년 16억원) 및 교육/DB구축 코디네이터 지원('07년 17억원)
- 우수 자원봉사센터 평가·시상, 자원봉사센터 현황 발간 배포 등

### 3-7. 자원봉사 교육 및 훈련

- 자원봉사자에 대한 교육은, 교육주체별로 행정교육기관 및 시도 자원봉사센터, 시군구 자원봉사센터, 한국사회복지협의회, 개별 민간 자원봉사 전문단체 등에 의해 수행
  - 지역자원봉사센터에서 실시한 2006년도 자원봉사자 교육현황은, 연간 1만 866건의 교육건수에 675,965명이 참여
  - 청소년활동진흥센터는 2005년도 기준 462,607명의 청소년에 대한 기초 교육과 21,383명의 자원봉사지도자 교육을 실시
  - 여성자원활동센터는 2006년 기준 1,511명의 봉사자로 하여금 결혼 이민자(이주여성) 지원, 장애인 지원, 육아 및 보육지원 등을 위한 여성자원봉사활동 전문교육을 실시
- 이외에도 자원봉사 관리자에 대한 교육이 부처 또는 민간교육기관에서 연간 지속적으로 실시

### 3-8. 자원봉사자 홍보활동의 활성화

- 자원봉사자 모집을 위한 홍보캠페인, 인터넷 홍보, 지역소식지 및 지역신문, 포스터, 브로셔, 방송매체 홍보활동 등 지속 전개
- 자원봉사단체에서는 인터넷 카페 등의 개설 운영 및 자원봉사센터의 1365(1년 365일) 전화 대중 홍보

### 3-9. 자원봉사활동 관련 행사 추진

- 전국자원봉사자의 날 행사(매년 12월 5일) 및 자원봉사센터관리자 대회, 자원봉사관리자 워크숍, 전국자원봉사자 대축제 등
- 지역별 특수성에 맞춰 각종 행사 및 박람회, 전시회, 세미나 포럼 등 다양한 모습으로 자원봉사활동에 대한 행사 추진





## II

# 자원봉사활동 실태

---



# 1. 자원봉사활동 참여현황 및 문제점

## 1-1. 자원봉사활동 참여현황

### 1) 자원봉사활동 참여율

- 2005년도 자원봉사활동 참여율 20.5% : 전체 인구대비 총 728만 7천 388명이 자원봉사에 참여한 것으로 추정
- 최근 자원봉사활동 참여율 추이: 1999년도 14.02%, 2002년도 16.3%, 2005년도 20.5%

《 최근 자원봉사활동 참여율 》

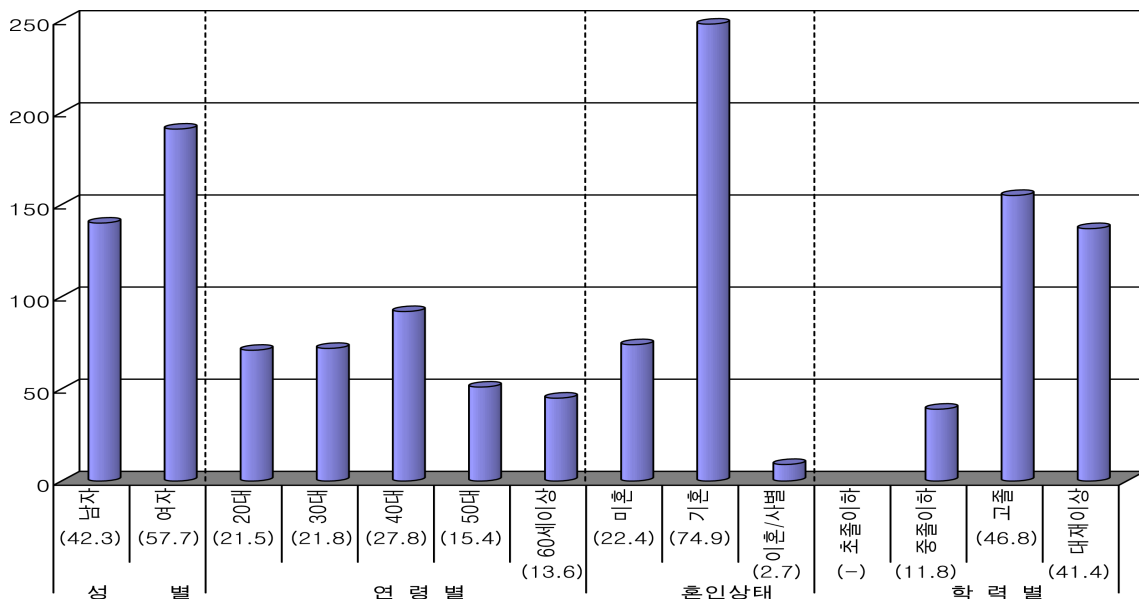
구분	볼러티어21			통계청		
	2005년	2002년	1999년	2006년	2003년	1999년
자원봉사	20.5%	16.3%	14.02%	14.3%	14.6%	13.0%

《 각국 자원봉사활동 참여율 비교 》

국가 (조사연도)	영국 (2003)	미국 (2001)	호주 (2004)	홍콩 (2001)	한국 (2005)	싱가포르 (2004)
자원봉사	51%	44%	46%	22%	20.5%	15%

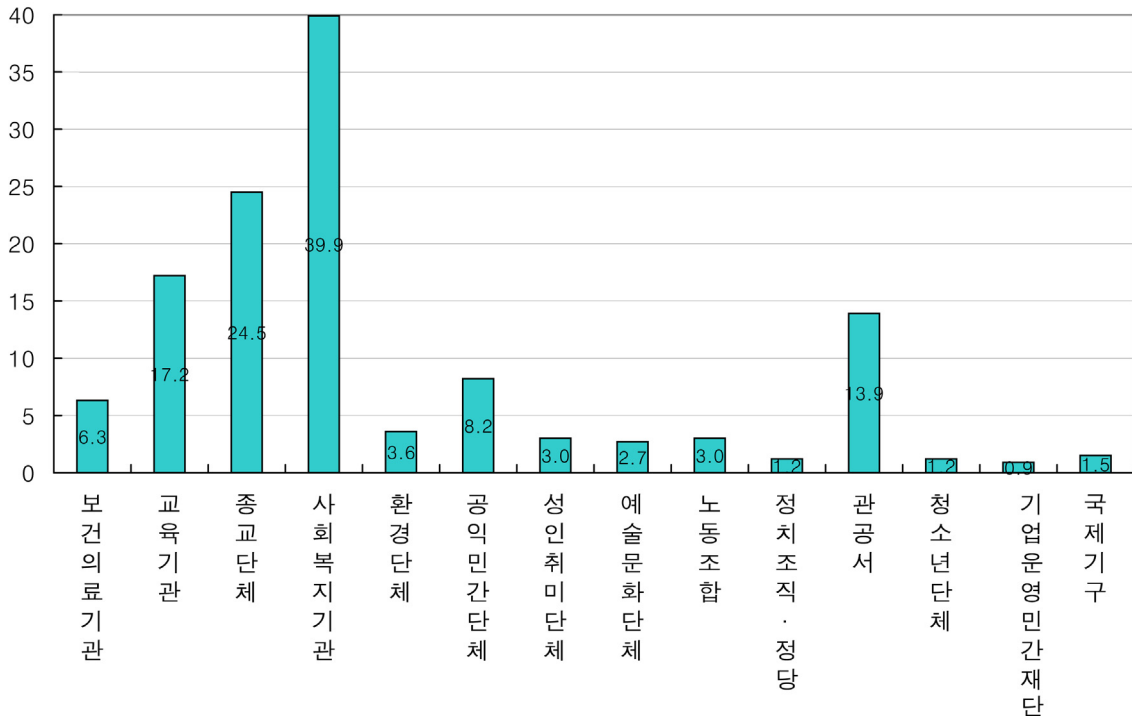
### 2) 인구사회학적 특성별 자원봉사자 비율

《 지난 1년간 자원봉사 참여자의 인구사회학적 특성 》



### 3) 자원봉사활동 영역

《 자원봉사활동 기관 》



### 4) 자원봉사활동의 경제적 가치

《 연간 자원봉사 시간과 가치 》

구분	2005년	2002년	1999년
지난 1개월간 자원봉사자 1인의 주간평균자원봉사시간	1.95시간	3.24시간	3.6시간
조사대상 자원봉사자 1인의 주간 평균 자원봉사시간 수	1.02시간	1.9시간	2.1시간
총 자원봉사자의 연간 총 자원 봉사 시간 수	3억8756만3699시간	5억3237만6609시간	4억9892만시간
총 자원봉사자의 자원봉사활동의 연간 금전적인 가치	3조7010억원	3조6196억원	2조7141억원

- 한국은행 통계인 2004년도 GDP(국민총생산, 778.444조원)의 0.41%에 해당
- 전 세계 22개 국가의 평균 GDP에 미친 효과 1.1%(1999년도 조사)에 비하여 절반이 안 되는 수치(살라몬 교수의 연구 결과)

## 5) 자원봉사활동 주체별 현황

### 가. 학생(청소년) 봉사활동

학생(청소년) 봉사활동은 실천중심의 인성교육 차원에서 공동체 의식 함양과 건전한 가치관을 형성

- '95년 5. 31 교육 개혁'의 일환으로 「학생봉사활동 운영지침」(교육부 장학자료 112호) 및 「봉사활동 이론과 실제」(교육부 장학자료 113호)를 제정·시행
  - 제7차 초·중고등학교 교육과정 내에 봉사활동을 특별활동 영역으로 편성(교육인적자원부 고시 제1997-15호)
  - 봉사활동 실적을 생활기록부에 기록(교육부 훈령 616호, 훈령 676호)

#### 〈 학교급, 학년별 연간 봉사활동 시간 〉

학교급	학년	봉사활동 권장시간	학교교육과정에 의한 봉사활동기간
초등학교	1~4	연간 7시간 이상	연간 5~7시간 이상
	5~6	연간 10시간 이상	
중학교	전학년	연간 18시간 이상	연간 10시간 이상
고등학교	전학년	연간 20시간 이상	

### 나. 대학 사회봉사활동

대학 사회봉사활동은 인성계발과 공동체의식 함양을 통해 올바른 대학 문화정착 및 사회공동체 건설과 인류애 실현

- 1995년부터 일부 대학의 사회봉사 학점제 도입·시행 및 1995년 5.31 교육개혁 조치로 학교생활기록부에 사회봉사 기록 등 일련의 과정을 거치면서 대학에서 사회봉사활동에 대한 관심 고조
- 1996년 대학 총장들이 주축이 되어 대학사회봉사협의회(대사협)를 창립하여, 사회봉사 기능의 활성화 기반을 구축하기 시작

### 다. 여성 자원봉사활동

여성 사회참여가 증진되고 자원봉사활동이 생활화 되는 등 유희 인적 자원 활용으로 대인서비스 강화

- 1999년도에 20세 이상의 여성 가운데 15.3%, 2002년도에는 17.2%, 2005년도에는 23.4%가 지난 1년간 자원봉사활동에 참여 등 점증 추세

### 라. 노인 자원봉사활동

노인 자원봉사활동은 긍정적 자아형성에 도움이 되고 사회구성원으로서의 자부심과 사회복지에 공헌

- 노인 자원봉사참여율은 60세 이상의 자원봉사 참여율이 1999년 6.7%, 2005년도 13.6%로 증가 추세
- 노인 자원봉사활동이 점점 증가되는 추세이나, 외국에 비해 상대적으로 저조(미국 34%, 캐나다 28%)

### 마. 기업 자원봉사활동

기업 자원봉사활동은 임직원들의 시간과 기술을 지역사회에 제공함으로써 지역민과의 유대 및 신뢰감 형성 등 긍정적 기업문화 조성

- 1994년 이래 일부 언론사 및 교육현장에서 이루어진 자원봉사활동 참여와 제도화 노력, 그리고 재해시의 구호 및 복구 활동, 사회복지 시설에서의 노력봉사 등으로 나타나기 시작
- 기업의 사회봉사활동도 일반적인 사회공헌활동과 마찬가지로 대기업을 중심으로 이루어지고 있으며, 최근 중견기업으로 확대 추세
- 전국경제인연합회의 사회공헌 실태조사에 응답한 기업(114개 사)의 봉사활동건수는 2005년 평균 연간 727건(2004년 572건)으로 27.1% 증가, 1인당 봉사활동 시간은 6시간(2004년 3시간)으로 2배 증가  
※ 주요기업 : 교보생명, 금호, 삼성, 신세계, CJ, LG, SK, KT 등

## 바. 종교계 자원봉사활동

종교계 자원봉사활동은 종교적 이념 및 사명의식을 실천하고 평등구현 등을 통해 복지 공동체 문화의 형성

구 분	활 동 현 황
개신교	· 기독교 내 예장통합은 1978년 대한예수교장로회총회 산하에 '사회부' 설치를 통해 기독교 내 사회복지 관련 대정부 관계, 정책 및 프로그램 개발, 정보 교환, 후원사업 등에 관심을 돌리기 시작
천주교	· 문호개방과 일제강점기(1886~1945년)에 우리나라에 각 수도회가 진출하면서 구민, 의료, 교육 등의 사회개발 차원에서 사회 봉사 활동 전개 · 이후 1975년 '한국천주교주교회의 인성회'(91년 사회복지위원회로 개칭)라는 교회공동체가 전국 차원에서 총괄 협의하는 기구로 설립되면서 사회봉사 활동을 조직화하기 시작
불 교	· 사찰을 중심으로 무의탁자의 보호와 의료기관, 그리고 재난자의 구호소 역할에 이르기까지 다양한 복지활동 · 1995년부터 교계 자원봉사 조직 확산을 위한 코디네이터 교육 실시 및 조계종 자원봉사단을 발족
원불교	· 원불교 사회봉사 역사는 1946년 조선의 해방으로 전재동포구호 사업을 서울, 부산, 전주, 익산에서 교단적으로 실시 · 원불교는 교단의 3대 사업의 목표를 교화, 교육, 자선으로 설정하고, 자선사업을 모든 교도가 의무적으로 수행

### 1-2. 주요 문제점

- 사회 전반적으로 자원봉사활동의 정신, 가치, 중요성의 전파 미흡 및 시민들이 자원봉사 참여경로에 대한 인지부족
- 과거에 비해 우리나라 자원봉사 참여율이 점점 증가되고 있으나, 선진국에 비해서는 참여율 수준 저조
- 자원봉사활동이 여성이나 학생, 그리고 직장인들에서는 활발한 편이나 전문직, 장애인, 노인들에서는 저조한 편
- 자원봉사활동의 내용이 주로 일상생활 보조나 단순 봉사에 국한하여 의미있고 재미있는 자원봉사활동 프로그램 부족한 실정
- 자원봉사활동 영역이 사회복지기관, 종교단체, 교육기관, 관공서 등을 중심으로 이루어지는 편중현상 대두

## 2. 자원봉사활동 지원 인프라 현황 및 문제점

### 2-1. 자원봉사활동 관련 법령 체계 관련

#### 1) 현 황

- 2004년 5월에 민간전문가와 주요 부처의 공무원들로 '자원봉사활성화 기획단'을 구성하여 자원봉사활동 기본법 정부 제출안을 마련
- 2005년 8월에 자원봉사활동 기본법이 법률 제7669호로 공포, 2006년 2월에 자원봉사활동 기본법과 동법 시행령이 발효되어 시행 중

#### 2) 주요 문제점

- 부정확한 용어(예, 제3조1항의 '대가' → '경제적 대가')에 대한 수정
- 자원봉사센터 운영에 대한 지방자치단체의 개입 가능성
- 자원봉사센터 및 단체에 대한 국가차원의 지원근거 규정 미약
- 법령상의 한국자원봉사협의회와 자원봉사센터간의 상호 연계 및 관계규정의 불명확화

### 2-2. 자원봉사활동 관련법 및 조례 관련

#### 1) 현 황

- 여성·가족 관련 법령 : 여성발전기본법, 건강가정기본법 등
- 사회복지 관련 법령 : 사회복지사업법, 노인복지법 등
- 청소년활동 관련 법령 : 청소년기본법, 청소년활동진흥법 등
- 재해구호 관련 법령 : 재난 및 안전관리기본법, 재해구호법 등
- 모금 관련 법령 : 기부금품의 모집 및 사용에 관한 법률, 사회복지공동모금회법, 법인세법 등
- 해외봉사 관련 법령 : 한국국제협력단법 등
- 지방자치단체 관련 조례



## 2) 주요 문제점

- 자원봉사활동 기본법과 타 법령과의 상관관계가 불분명하고, 자원봉사 활동의 진흥 및 지원에 관한 내용의 체계화 미흡
- ‘봉사원/자원봉사자’ 등 사용하는 용어가 다르거나, 일부 법령에서는 자원봉사의 개념을 사회적 일자리와 구분없이 사용
- 유사한 자원봉사센터가 부처별로 설치·운영되는 등의 업무 중복 및 동일한 사안에 대해 부처마다 업무기준이 달라 지역현장에서 혼란 발생
- 자원봉사활동 기본법의 취지에 맞게 조례개정이 미정비되어 지역별 운영기준의 상이(‘06년 12월 기준 175개 단체에서 조례 개정)

## 2-3. 자원봉사활동 지원 정부부처 관련

### 1) 현 황

구 분	관련법령	지원기관	주요업무
행 정 자 치 부	· 자원봉사활동 기본법 · 지방자치단체 조례	· 자원봉사센터(248) · 한국자원봉사협의회	· 자원봉사정책 총괄 · 자원봉사센터 지원 · 자원봉사 관리자 교육 · ‘자원봉사자의 날’ 행사
교육인적자원부	· 지 칙	· 학생봉사활동정보 안내센터(196) · 한국대학사회봉사 협의회	· 학생봉사정보안내센터지원 · 프로그램개발 및 보급 · 자원봉사담당교사 연수 · 학생자원봉사교육 및 지도
보 건 복 지 부	· 사회복지사업법	· 사회복지정보센터(17) · 한국사회복지협의회	· 인증센터 지정 육성 · 관리자 육성 및 훈련 · 상해보험 가입 지원 · 사회복지 자원봉사대회
여 성 가 족 부	· 여성발전기본법 · 지방자치단체조례	· 여성자원활동센터 (157)	· 여성자원활동센터지원 · 프로그램 공모사업 · 자원봉사자 전문교육 · 상해보험 가입지원
국가청소년위원회	· 청소년기본법 · 청소년활동진흥법	· 한국청소년진흥센터 · 청소년활동진흥센터 (17)	· 청소년활동진흥센터 지원 · 해외 청소년봉사단 파견 · 청소년봉사단 육성 · 프로그램 공모사업

## 2) 주요 문제점

- 국무총리 산하 자원봉사진흥위원회의 설치로 부처간 자원봉사 업무에 대한 연계·협력체계의 기반이 조성되었으나, 상시적으로 부처 간의 업무 연계·협력체계를 위한 기반조성 미흡
- 행정자치부의 소속기관 직제 시행규칙에 중앙의 민간조직 인프라를 활성화시키기 위한 제도적 조치 미흡 등

## 2-4. 자원봉사센터 설치 관련

### 1) 현황

구 분	근거법령	설 치 수	등 록 수	운영형태	행정기관	재 원
자 원 봉 사 센 터	자원봉사 활동기본법	248개	268만 명	직영, 위탁, 법인	행정자치부	행정자치부, 지방자치단체
학 생 봉 사 활 동 정 보 안 내 센 터	지침	196개	-	학교부설	교육인적자원부	-
사회복지정보센터	사회복지 사업법	17개	130만 명	사회복지 협의회 부설	보건복지부	보건복지부, 지방자치단체
여성자원활동센터	여성발전 기본법	157개	8만 명	직영, 위탁(일부)	여성가족부	여성발전기금
청 소 년 활 동 진 흥 센 터	청소년활동 진흥법	17개	39만 명	위탁, 법인, 직영	국가청소년 위원회	청소년 육성기금, 지방자치단체

## 2) 주요 문제점

- 부처별 자원봉사센터간 업무의 중복과 이를 조정하고 연계할 수 있는 시스템 구축 미흡
- 부처 또는 지역별 자원봉사센터의 업무를 지원하고 총괄할 수 있는 전국단위의 기구 부재로 자원봉사 관리업무의 체계화 미비
- 자원봉사센터의 설립 주체, 운영 주체, 재원구조, 사업내용 등이 체계화 되지 않아 자원봉사센터의 정체성과 위상의 미정립

## 2-5. 자원봉사 전산관리시스템 구축 관련

### 1) 현 황

부처별	시스템 명칭	비 고
행정자치부	새올행정시스템	○ 지역자원봉사센터에 설치 ※ 서울·경기는 시스템 자체 개발
교육인적자원부	-	○ 시·도 및 시·군·구 교육청 시스템 활용
보건복지부	사회복지활동인증관리시스템	○ 사회복지정보센터에 설치
여성가족부	여성자원봉사네트워크	○ 여성자원활동센터에 설치
국가청소년위원회	청소년자원봉사포털사이트	○ 청소년활동진흥센터에 설치

### 2) 주요 문제점

- 부처 및 지자체별 시스템이 상이하어 활동실적을 중복 입력하는 등 데이터의 신뢰도 저하 및 행정력 낭비 초래
- 통합된 자원봉사 정보시스템 미비로 국민들이 손쉽게 자원봉사에 관한 정보를 제공받기 어려움

## 2-6. 자원봉사 재정(기금) 운영 관련

### 1) 현 황

재원별	재정형태	내역	금액(억원)
정부재원	정부기금	여성발전기금	6
		청소년육성발전기금	25
	국고보조금	보험료 및 코디네이터지원	33
		해외봉사단 파견 및 센터지원사업 등	503
	지방비	자원봉사센터 운영지원	290
민간재원	자원봉사센터 자체사업비		81
	기업 사회공헌사업비(244개 사)		14,025

## 2) 주요 문제점

- 국고 및 정부기금 등의 부족 및 재정지원을 대부분 지자체에 의존
- 사회복지공동모금회의 사업비 중 자원봉사 관련 지원금의 비중이 적고, 자원봉사단체 스스로 활동 재원을 확보하기 위한 모금 및 기법 부족
- 기업의 사회공헌활동이 자체사업 위주로 진행되어 자원봉사단체를 지원하거나 연계·협력하여 사업을 추진하는 문화 미정착

## 2-7. 자원봉사단체 운영 관련

### 1) 현 황

- 총 6,500여 개(중앙부처 700, 시도 5,800)의 비영리민간단체 및 16개 시·도에 약 33,000여 개의 자원봉사단체가 등록하여 활동(미등록단체 포함시 최소 4만여 개 추정)

구 분	주요 단체명 (예시)
협 의 조 직	한국자원봉사협의회, 한국자원봉사센터협회, 한국사회복지협의회 등
정 책 · 연 구	한국자원봉사학회, 한국자원봉스포럼, 한국자원봉사개발원 등
교 육 · 훈 련	볼린티어21, 한국자원봉사연합회(부산) 등
관 리 자 조 직	한국자원봉사관리협회, 한국자원봉사관리자협회 등
재 해 관 리	한국재난안전네트워크, 대학적십자사, 안전생활실천시민연합 등
해 외 봉 사	해외원조단체협의회, 세계청년봉사단, 서비스포피스 등
사 회 복 지	월드비전, 한국복지재단, 굿네이버스 등
국 민 운 동	새마을운동중앙회, 한국자유총연맹, 바르게살기협의회 등
기 업	삼성, SKT, LG전자, 포스코, 현대기아자동차 등 사회공헌팀 운영
지 역 조 직	열린사회시민연합, 경기도자원봉사단체협의회 등
풀뿌리단체	자원봉사센터에 등록된 자원봉사 동아리를 비롯한 풀뿌리 단체

## 2) 주요 문제점

- 중앙의 자원봉사 전용시설이 없어 유관단체와의 네트워크 사업, 자원봉사 핵심관리자의 전문 교육 등 전략 사업 추진 애로
- 전문적인 영역에서 자원봉사활동을 수행할 수 있는 전문가 그룹과 자원봉사단체의 회원들을 지도하고 관리할 수 있는 리더십 부족
- 유사 자원봉사단체간의 정보교류 및 네트워크가 구축되지 않아 효율적인 자원봉사활동에 한계

## 3. 자원봉사활동 관리 현황 및 문제점

구 분	현황 및 주요 문제점
모집·배치	• 268만명이 248개 자원봉사센터에 등록; 활동횟수 1,000만여 회
	→ 등록대비 활동인원 및 횟수가 저조한 편[연 50시간 활동자 9.9%]
교육·훈련	• 교육인원: 약 67만명, 교육횟수: 1만 866건[기초 2,463건, 보수 3,548건, 전문 3,548건]
	→ 등록대비 교육실적 저조[25%], 교육강사 및 교육 커리큘럼의 개발 부족
프로그램	• 사회복지 29.0%, 지역사회개발 16.5%, 환경보호 10.2%, 교통질서 6.3%, 범죄 예방 5.6%, 교육 및 상담 2.9% 등
	→ 사회복지 등 단순노동 중심의 활동, 전문가 계층을 유인할 프로그램 개발 부족
인정·보상	• 인정보상 실시센터 120개소[48.6%], 정서적 보상, 상품권, 보험 가입, 표창 등
	→ 물질적 인센티브의 확대로 자원봉사자의 자발성의 약화 및 센터와 단체간의 갈등 원인
홍 보	• 홍보 캠페인, 인터넷 홍보, 소식지 발간, 브로셔, 1365 전화, 방송매체 등 활용
	→ 전국적인 대국민 캠페인 홍보체계가 부족 및 지역사회와 연계한 홍보활동 미흡
전문인력	• 총 780명 중 민간관리자 577명[74%], 3년 이상 근무자 253명[43.8%]
	→ 업무 대비 관리자 수와 전문인력 부족 및 체계적인 관리자 양성[교육] 제도없음

※ 2006년도 248개 자원봉사센터 활동 현황 기준

## 4. 해외자원봉사 현황 및 시사점

### 4-1. 미 국

#### 1) 현 황

- 정부 직영의 국가봉사단 프로그램 활발 : 국가봉사프로그램, 주 프로그램 등
- 민·관 영역의 분리 : 국가는 국가봉사단에 관여, 나머지는 민간 자율 운영
- 기업의 임직원 자원봉사활동 : 기업협의체 CVC(Corporate Volunteering Council) 결성
- 자원봉사 평생교육체계 마련 : 연방정부 차원에서 '봉사활동'의 확산 도모
- 최근 순수 '자원봉사'에서 '지역사회 서비스'로 점차 전환

#### 2) 시사점

- 민간의 자율성[자원봉사센터 운영의 자율성 제고]
- 국가봉사단의 구성
- 자원봉사협의체 및 중앙센터의 육성·지원 강화

#### 3) 특 징

##### ① 강점

- 민간은 순수 자발적으로 국가는 '국가봉사단' 사업으로 철저히 분리
- 민간의 경우 자원 봉사의 순수성(4대원칙)이 제대로 지켜짐
- 민간 지원 시 관변화의 위험 거의 없음(전국기구 POLF의 경우도 정부는 예산만 지원하고 간섭은 일체 안함)
- '봉사학습'의 경우도 국가는 재정으로 학교 참여를 유도할 뿐 강제는 하지 않음
- 지역 센터는 철저히 민간 자생조직인 만큼 센터-단체간 갈등이 전혀 없음

## ② 약점

- 민간의 경우 지역 인프라의 핵심인 자원봉사센터들의 경영이 열악
- 국가차원의 자원봉사 중·장기 활성화 정책 수립 곤란
- 국민들의 자원 봉사 참여는 사회적·시대적 분위기에만 의존, 국가는 그저 국민에게 호소

## 4-2. 영 국

### 1) 현 황

- 사회지도자들의 노블레스 오블리즈 전통
- 민-관 협력의 역사적 경험 풍부
- 자생적 민간 자원봉사 전달체계의 2개 축 확립 : NAVE, NACVS
- '사회협약'을 통해 국가 전략적인 민-관 역할의 분담 접근
- 미국식 제도화[국가봉사단, 자원봉사 관련 법]는 하지 않음
- 범국가적인 연례 자원봉사 조사통계·연구사업 없음

### 2) 시사점

- 사회지도층의 자원봉사 참여 전통 확립
- 한국형 자원봉사 전달체계의 확립 모색
- '사회협약'을 통한 국가, 기업, 민간의 역할 정립 모색

### 3) 특 징

#### ① 강점

- 튼튼한 자생적 민간자원봉사 전국조직들에 정부 및 지자체가 협약(Compact)을 맺어 지원
- 정부는 지역단체들이 민간의 순수성·독립성을 유지하면서도 지역사회 사회문제 해결에 나서게 하는 범국가 전략적 접근이 가능 (예, '지역사회 활성화' 사업)
- 정부는 또한 '협약'에서 민간 자원봉사센터와 협의회의 기능을 분리, 두 조직간 갈등을 피하고 상호 육성토록 도모

## ② 약점

- '협약'상의 관 지원이 장기화될 경우 민간의 자생성·순수성이 약해질 우려
- 모든 것이 민-관 프로젝트 베이스인 탓에 평생교육 체계와 같은 중·장기 국가진흥 정책 수립은 쉽지 않음

## 4-3. 일 본

## 1) 현 황

## ○ 자원봉사계의 중앙 전국기구 육성

- 전국사회복지협의회 산하 전국자원봉사활동진흥센터, 지역 사회복지협의회 산하 볼런티어센터 등

## 2) 시사점

## ○ 자원봉사 전국기구 육성 추진

## 3) 특 징

## ① 강점

- 정부 주도로 전국에 사회복지협의회 및 볼런티어 센터 설치
- 늘 강력한 정부의 개입과 중·장기적 진흥 정책의 수립·시행 가능
- 사회복지·교육/청소년·노인 등 전략적 개입이 필요한 분야와 집단에 손쉽게 정책 수립 및 개입이 가능
- 볼런티어 생애 학습과 같은 평생 교육 체계의 수립 용이

## ② 약점

- 민간 자생력에 의한 자원봉사 활성화는 아직 요원
- 센터가 사회복지 협의회 소속으로 되어 있어 자원봉사 운동의 타 분야 확산 곤란
- 자원봉사의 4대 원칙이 늘 훼손될 위험이 큼(특히 무보수성)
- 향후 민간 NPO/NGO 활성화 시대가 오면 관 주도센터가 시민 및 시민단체 간 갈등이 등장할 가능성이 큼





### III

## 비전과 기조

---



## 1. 비전 및 목표

### 비 전

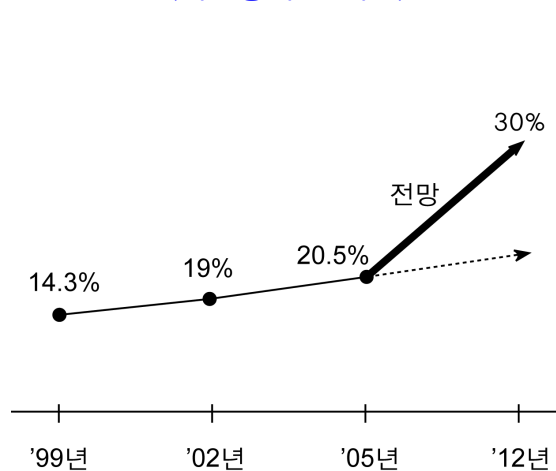
“자원봉사 국가 - 행복한 사회”

(Nation of Volunteering - Happy Society)

### 목 표

- 참여와 나눔의 자원봉사 국민 문화의 확산
- 성인 자원봉사 참여율 30%, 주당 3시간 봉사활동 참여

〈자원봉사 참여율〉



### 정 책 영 역

- 자원봉사활동 가치증진과 참여촉진
- 자원봉사활동 인프라의 효율화 증진
- 자원봉사활동 관리 및 핵심인력 양성
- 자원봉사활동 연구기반조성
- 자원봉사활동 국제교류 활성화

## 2. 정책기조

- 1) 자원봉사활동 정책 수립 및 추진의 민·관 협력 정신의 구현
- 2) 무보수성·자발성·공익성 등 자원봉사활동 원리의 실현
- 3) 자원봉사의 순수성과 가치의 수호
- 4) 자원봉사활동 진흥을 위한 공공 및 민간 인프라의 기반 조성
- 5) 자원봉사 단체·센터·유관기관 간의 네트워킹의 구현

## 3. 추진 전략

### 〈 주체별 〉

구 분	내 용
정부의 역할	- 자원봉사활동 관련 법령의 제·개정, 재원의 조성, 자원봉사 통합지원체계 및 관리 시스템의 구축 - 자원봉사활동의 진흥에 필요한 제도 설계 및 민간부문의 참여 독려·지원
민·관 협력	- 관은 행·재정적 지원을 통하여 민의 자원봉사활동에 대한 여건 개선 및 분위기 조성에 노력 - 민은 자원봉사활동을 통해 지역사회 문제 해결을 위한 정부의 부족자원 보충 등 상호보완관계 유지
민의 역할	- 자원봉사자의 발굴 및 교육, 배치, 지도, 관리 등 전문성과 창의성을 발휘한 국민의 지속적인 참여 유도 - 지역사회문제 해결을 위한 자원봉사활동의 자율적이고 책임성 있는 역할 강화

### 〈 단계별 〉

	1차 5개년	2차 5개년
	'08~'10년	'11~'12년
	'13~'17년	
<b>기반 구축기</b>		
		<b>활동 도약기</b>
		<b>활동 성숙기</b>
○ 법령 등 제도적 기반 구축 ○ 자원봉사 인적자원의 양성 제도 도입 ○ 종합정보시스템 등 물적 인프라의 구축 ○ 자원봉사 관련 모형개발 등 연구사업	○ 자원봉사지도자 및 관리자 등 인적자원의 집중 육성 ○ 주체별, 분야별 자원봉사활동의 활성화 및 전문성 추진 ○ 자원봉사 네트워크 기반구축 및 네트워크형 사업 전개 ○ 새로운 유형의 자원봉사 프로그램 개발 및 추진	



# IV

## 자원봉사활동 진흥 정책과제

---



## I

## 자원봉사활동 가치증진과 참여촉진

## 정책배경 및 방향

## ■ 배경

- 현대 사회는 급속한 산업화, 도시화로 비인간화, 가치 및 규범의 상실, 지역사회 각종 문제들이 발생하여 심각한 공동체적 위기에 직면
  - 현대사회에서 발생하고 있는 문제를 해결하기 위해서 국가 차원의 대책만으로 한계, 민간의 자발적인 문제해결 노력이 요구
  - 이에 자원봉사활동은 순수 민간시민운동으로서 국가 및 지역사회가 안고 있는 문제들을 해결하는데 큰 몫
- 자원봉사활동은 참여자들에게 자긍심과 자아실현을 이룰 수 있도록 도와주며 건강한 시민사회를 형성하는데 밑거름
  - 시민들이 자발적으로 자원봉사활동에 참여함으로써 인간성 회복 및 더불어 사는 가치 증진과 건강하고 풍요로운 이상사회 건설에 기여
- 국민의 자발적인 자원봉사 참여가 확대됨으로써 사회서비스의 질적·양적 확대에 기여
  - 전 국민의 자원봉사 참여가 확대되면, 지역사회 내 다양한 욕구와 산적한 문제들의 해결 및 복지국가의 사회서비스 증대에 기여

## ■ 방향

- 국가적으로 바람직한 자원봉사 문화 확산 및 참여기회 확대
- 초·중·고·대학생, 청소년, 성인에 대한 자원봉사 평생교육체계 확립
- 바람직한 표준 자원봉사 관리제도의 확립과 보급으로 효과적인 자원봉사활동 전개

## 1 자원봉사 문화 확산

### 1-1. 자원봉사 범국민 홍보의 활성화

- 온라인 홍보 강화
  - 전국 및 지역 단위 자원봉사 온라인 홍보 강화
  - 부처별 자원봉사 홍보 웹사이트 연계망 구축
  - 자원봉사 우수 영상물 제작 및 탑재
- 오프라인 홍보 강화
  - 전국 단위 자원봉사 매거진 제작 및 발간
  - 자원봉사 홍보물 제작 : 소식지, 홍보 기념품 등
  - 모범 자원봉사자 생애 전기
  - 로고, 배지, 로고송

### 1-2. 자원봉사 행사 지원 확대

- 자원봉사대회, 세미나, 포럼, 캠페인 등 활성화
- 자원봉사축제 및 박람회 활성화
- 자원봉사자의 날 및 기념주간사업 활성화

## 2 자원봉사 평생교육체계 확립 및 지원

### 2-1. 학교 교육체계의 자원봉사교육 확립 및 지원

- 초등학교 교과과정에 자원봉사 반영
- 중·고등학교 현행 봉사활동운영 개선
- 중·고등학교 학생봉사활동체계 확립
- 대학교 학생봉사활동체계 확립

### 2-2. 청소년 자원봉사 활동 및 참여 활성화

- 청소년 자원봉사 프로그램 개발 및 보급
- 청소년 자원봉사자 교육 교재 발간 및 보급
- 청소년 자원봉사 교육강사 인력은행제 운영
- 학교와 청소년 기관·단체 및 청소년활동진흥센터 간의 연계 협력 강화



### 2-3. 성인 자원봉사 교육 및 참여 활성화

- 성인자원봉사 평생교육체계 편입
- 성인 자원봉사자 교육 교재 발간, 보급
- 성인 자원봉사 강사인력은행제 운영

## 3 바람직한 자원봉사 인정·보상 문화 및 제도 확립

### 3-1. 자원봉사 인정·보상 실태조사 및 모형개발

- 현행 자원봉사 인센티브 정책의 개선
- 바람직한 인정·보상 활동 정착
- 정부포상제도의 개선

### 3-2. 바람직한 인정·보상 문화의 확산

- 인정·보상 문화의 확산을 위한 범 국민 홍보
- 자원봉사센터·NGOs 등 비물질적 인센티브 활용 권고
- 자원봉사계의 인정·보상 활동에 대한 평가 시스템 확립

## II

## 자원봉사활동 지원 인프라의 효율화 증진

## 정책배경 및 방향

## ■ 배경

- 국민의 자원봉사활동 참여율을 증진하고 질적으로 성장하기 위해 밑받침이 되는 사회적 인프라 정비 필요
- 자원봉사활동 기본법 및 관련 법령, 조례에 대한 정비를 통하여 자원봉사활동의 제도적 기반 구축
- 범국민 자원봉사활동의 확산 및 자원봉사활동의 효율성 제고를 위해 자원봉사단체 육성 및 자원봉사 관련기관·단체·자원봉사센터 간의 네트워크 활성화 도모

## ■ 방향

- 자원봉사 지원을 위한 제도 및 인적·물적 인프라의 확립
- 민·관 협력(민 주도과 관 지원)을 통한 자원봉사활동 지원체계의 정비 및 활동기반 조성
- 범국민 자원봉사활동의 조직적 기반 및 네트워크의 활성화

## 1 법령 및 조례의 정비

## 1-1. 자원봉사활동기본법 개정

- 자원봉사활동 기본법 개정안 마련
- 자원봉사활동 기본법의 개정으로 기본법적 지위 공고화

## 1-2. 자원봉사활동 관계법령 및 조례의 정비

- 자원봉사 관계 법령·조례 실태조사 및 개정안 연구
- 관계 법령의 개정 추진 및 조례의 정비

## 2 조직적 측면의 인프라 및 네트워크 활성화

### 2-1. 한국자원봉사협회의 육성 지원

- 전국적 사업에 대한 중앙부처와의 공동사업 추진
  - 자원봉사자의 날 및 자원봉사 주간 사업
  - 부처별 특색사업 추진의 파트너십 형성
  - 전국적 차원의 교육·훈련, 조사·연구, 행사에 대한 사업 등
- 자료실 운영 및 출판·홍보 사업
  - 자원봉사 정보 자료실 운영
  - 자원봉사 홍보, 출판사업
- 전국적 규모의 자원봉사 단체 및 기관, 기업과 자원봉사센터 간의 네트워킹, 상호 지원 협약 체결 및 공동사업 개발 추진
- 자원봉사단체 및 기업사회공헌의 역량강화를 위한 컨설팅 및 사업지원

### 2-2. 지역 자원봉사센터의 육성 지원

- 시·도와 시·군·자치구 자원봉사센터의 역할 모형 연구
- 자원봉사센터 관리자의 교육 훈련 실시
- 자원봉사센터에 대한 실태 조사 실시
- 지역 자원봉사센터의 민간 운영으로 전환
- 지역 자원봉사센터 운영사업비에 대한 국비 지원
- 지역 자원봉사센터의 연례 평가 및 컨설팅

### 2-3. (가칭) 전국자원봉사센터의 설립 추진

- (가칭) 전국자원봉사센터 모형개발 연구
- 전국자원봉사센터 설립 추진 및 운영

### 2-4. 자원봉사 전문조직의 육성

- 대학, 연구소, 포럼 단체 등 자원봉사의 전문성 향상을 위해 민간 자원 봉사 전문기관들에 사업위탁 및 지원
- 전문기관이 자원봉사 진흥을 위한 교육, 홍보, 기획사업 등을 추진할 수 있도록 사업 지원

## 2-5. 풀뿌리 자원봉사 단체 및 네트워크 사업 지원

- 자원봉사센터의 신규 풀뿌리 자원봉사 단체의 육성 및 지원
- 센터와 단체·동아리들에 '지역사회 활성화' 프로그램 지원
- 풀뿌리 단체들과 기존 관련분야 단체들 간의 네트워크 추진
- 재난재해 대비 시뮬레이션 등 네트워크형 사업개발 및 추진

## 3 물적 인프라의 구축

### 3-1. 자원봉사 전산관리시스템의 구축

- 부처별 자원봉사활동 전산관리시스템의 운용에 대한 실태조사
  - 행정자치부 : '새울행정시스템' 개발 프로그램
  - 보건복지부 : 자체 개발한 인증관리 DB시스템(VMS)
  - 국가청소년위원회 : 포털사이트(One - Stop시스템)
  - 여성가족부 : 여성자원봉사네트워크
- 부처별 자원봉사 관리시스템의 단기적 개선방안 수립
- 자원봉사 전산관리시스템 프로그램 개발 및 구축
- 자원봉사 전산관리시스템의 운용 및 사회적 영향에 대한 평가

### 3-2. 자원봉사 진흥재원의 조성

- (가칭)전국자원봉사센터 설치·운영, 자원봉사관련 행사 및 교육 수행, 지역사회활성화 사업비 등으로 사용
- 모금 관련 법규의 정비
  - 관련 세법 등을 개정하여 민간 자원봉사 센터·단체들이 대중 모금을 더 용이하게 할 수 있도록 제도적 장치 마련
- 자원봉사 단체 및 기관들의 모금 역량 강화
  - 자원봉사단체·기관 등의 대표·실무자를 대상으로 모금 관련 교육 등

### 3-3. 자원봉사회관 건립 추진

- 지역별 자원봉사회관 건립운동 확산 지원
- 정부 차원의 회관 건립 사업에 대한 장기 청사진 확보



## 자원봉사활동 관리 및 핵심인력 양성

### 정책배경 및 방향

#### ■ 배경

- 자원봉사센터 및 단체에서 자원봉사 관리업무를 체계화하고 전문성을 강화하기 위한 인적자원 육성 필요
- 자원봉사활동의 진흥을 거시적이고 안정적인 추진을 위해 자원봉사 핵심인력 양성으로 자원봉사활동의 질적 성장에 원동력

#### ■ 방향

- 자원봉사활동 관리업무를 표준화
- 창의적이고 종합적인 능력을 갖춘 자원봉사 관리자의 양성
- 자원봉사자들의 활동을 조정하고, 지역사회와 연계·협력하여 지역 사회를 변화시키고 발전시켜 나갈 수 있는 리더의 육성

### 1 자원봉사활동 관리체계 표준화

#### 1-1. 자원봉사활동 관리체계 현황 조사

- 자원봉사센터, 단체, 기관의 자원봉사 관리업무 실태조사
- 자원봉사활동 관리지침 수립 여부, 전담 관리자, 교육, 평가방식, 인정·보상 방식, 갈등 해결방식 등

#### 1-2. 자원봉사활동 관리 표준 매뉴얼 제작 배포

- 자원봉사활동 전 영역에 공통으로 적용할 수 있는 자원봉사활동 관리 업무의 표준화
- 표준 매뉴얼 제작 및 배부
- 현장 피드백 - 평가와 표준 매뉴얼의 보완작업

## 2 자원봉사 관리자 양성

### 2-1. 전문 자원봉사 관리자 자격과정 표준모형 개발

- 전문 자원봉사 관리자 자격과정의 개발
- 전문 자원봉사 관리자 자격과정 매뉴얼의 제작 및 보급

### 2-2. 전문 자원봉사 관리자 교육기관 인증제 도입

- 자원봉사 관리자 교육기관 실태조사 및 인증제도 모형 개발
- 전문 자원봉사 관리자 교육기관의 인증 시행
- 자원봉사 관리자 교육기관에 대한 평가

### 2-3. 자원봉사 관리자 교육 및 훈련 프로그램 지원

- 자원봉사 관리자 교육 강사 인증체계의 수립 및 인력은행 운영
- 자원봉사 관리자 교육·훈련의 시행
- 자원봉사 관리자 교육·훈련 시행 평가

## 3 자원봉사 리더 및 분야별 전문 자원봉사자 육성

### 3-1. 자원봉사 리더 및 분야별 전문교육 매뉴얼 개발

- 자원봉사 리더교육 매뉴얼 개발
- 분야별 전문교육 매뉴얼 개발 : 영역별 전문교육 과정의 개발

### 3-2. 자원봉사 리더교육 및 훈련 프로그램 지원

- 자원봉사 리더교육(일반과정) 교육·훈련의 추진
- 자원봉사 리더교육 강사 인증체계의 수립 및 인력은행 운영
- 매년 교육·훈련 평가 보고서 및 교육프로그램의 업데이트

## IV

## 자원봉사활동 연구기반 조성

## 정책배경 및 방향

## ■ 배경

- 최근 선진국에서는 자원봉사와 관련된 전국적인 조사와 자료들이 축적되어 공식적인 국가통계로서 대외적으로 공표, 국가 프로그램 시행 및 자원봉사 지원을 위한 정책 자료로 활용
  - 뿐만 아니라, 비영리섹터의 중요한 구성으로서 자원봉사에 대한 연구 및 학문적 발전의 토대
- 우리나라의 경우 자원봉사에 대한 국가적인 자료는 통계청의 사회지표를 통해 제시되는 자원봉사자의 기본적 현황(성별, 연령, 지역 등)이나 민간전문단체에서 실시한 간헐적 조사에 국한
  - 이들 조사의 경우 조사대상 표본 수의 작은 크기로 자원 봉사에 대한 국가통계로서의 대표성 확보를 어렵게 하고 지역의 산발적인 조사 수행으로 사회 전체적인 비용발생 문제 야기
  - 또한, 일부 조사결과(볼런티어21 등)를 제외한 원자료에 대한 정보 공유가 어려워 추가적인 자료분석을 통한 이론적 발전에 한계
- 한편, 자원봉사활동 및 자원봉사조직에 대한 조사는 자원봉사활동을 지원하고 자원봉사조직(자원봉사센터 및 단체)을 발전시키기 위한 기초적인 정책자료임
  - 이러한 정책조사를 통해 자원봉사자에 대한 지원방안, 국가 또는 민간영역에서의 자원봉사프로그램 개발, 자원봉사센터의 평가 및 효율적 운영모델 제시 등 수많은 정책과제의 기반 및 토대 제공

## ■ 방향

- 전국적인 자원봉사활동 실태 조사의 정례화로 기초 데이터 구축
- 자원봉사 연구활동 활성화 및 정책시행 평가의 기초자료 확보
- 다양한 자원봉사 프로그램 개발로 실천 현장 지원
- 정부·민간 자원봉사 조직 평가 체계 수립

## 1 자원봉사활동 조사·연구

### 1-1. 전국적인 자원봉사활동 실태조사

- 전국적인 자원봉사활동 실태조사 실시
  - 전국적 자원봉사활동 참여비율, 봉사시간
  - 자원봉사 활동현황, 자원봉사의 동기 및 지속요인 등
- 통계청의 공식 통계화

### 1-2. 자원봉사센터 및 단체 운영 실태조사

- 지역 종합 자원봉사센터 실태 조사
- 여성가족부, 보건복지부, 국가청소년위원회 자원봉사센터 조사
- 자원봉사단체 운영 실태조사 : 국내 주요 민간 자원봉사단체
- 분야별 자원봉사센터 조사결과 종합 분석 및 워크숍

### 1-3. 자원봉사 연구활동 지원

- 자원봉사 학술행사 지원
  - 자원봉사 관련 전문 학술행사 경비 지원 및 후원
  - 년 초 지원행사 계획 공모·선정
- 년 1회 자원봉사 연구논문 공모
- 자원봉사 학술서적 지원 : 자원봉사 전문도서 발행 지원
- 해외 자원봉사활동 연구 및 국제대회 연구논문 발표 지원

## 2 자원봉사 프로그램 개발

### 2-1. 부처별 자원봉사 특성화 프로그램 개발 및 지원

- 부처별 자원봉사 특성화 프로그램 지원 기본계획 수립
- 자원봉사 프로그램 특성화 지원(산하기관, 민간단체 추진)
  - 보건복지부 : 장애인, 전문노인 자원봉사 참여 프로그램 등
  - 법 무 부 : 범법자의 재범방지를 위한 민간자원봉사 활동 지원 등
  - 여성가족부 : 여대생, 다문화가족지원 자원봉사활동, 지역여성자원 활동 컨설팅 프로그램 등
  - 문화관광부 : 박물관 및 문화재 지킴이 전문봉사단 운영 등
  - 교육인적자원부 : 방과 후 공부방, 아래학년 학습지도 봉사 등
- 평가 및 개선



## 2-2. 주체별·분야별 자원봉사활동 표준매뉴얼 개발

- 자원봉사 프로그램 자료 수집
- 자원봉사 및 자원봉사대상자 맞춤형 봉사프로그램 매뉴얼 제작

## 2-3. 한국형 국가자원봉사단 설립모형 연구

- 미국 국가봉사단 벤치마킹
- 국내 국가봉사단 도입 타당성을 위한 자료조사
- 한국형 국가자원봉사단 설립모형 연구
- 국가자원봉사단 시범사업 적용 가능성에 대한 정책판단

# 3 자원봉사 평가체계 개발 및 평가시행

---

## 3-1. 자원봉사센터 평가

- 자원봉사센터 평가지표 정비 및 표준화 제시
- 평가지침 수립 및 평가수행

## 3-2. 정부 자원봉사정책 추진 평가

- 정부 자원봉사정책 평가지표 개발 및 반영
- 중앙부처·지방자치단체 자원봉사정책 추진실적 평가 시행
- 지방자치단체에 대한 평가는 시도 및 시군구 단체로 구분



## 자원봉사활동 국제교류 활성화

### 정책배경 및 방향

#### ■ 배경

- 반기문 UN총장 취임 이후 지구촌에 대한 국민 관심과 국제 봉사 활동에의 참여 증폭
- 민간 자원봉사계의 IAVE(세계자원봉사협회) 세계대회 참가 등 자원 봉사 국제 교류에의 관심과 참가가 크게 증가
- 국가 경제 위상이 높아짐에 따라 국제사회에서 그에 따른 국제적 책임 증대의 요구가 높아짐

#### ■ 방향

- 정부 및 민간 차원의 자원봉사 관련 국제 교류 확대
- 청소년, 일반인, 전문인 등 국민들의 해외 봉사활동에의 참여 확대
- 자원봉사 국제 행사들의 국내 유치 확대

### 1 국제 협력 및 교류 강화

#### 1-1. 국제행사 개최 및 참가 지원

- 자원봉사계의 국제행사 국내 유치 및 국제대회의 참가 지원
- 한국 자원봉사활동 현황에 대한 해외 저널·문건 등의 기고
- 세계한민족 자원봉사대회 개최

#### 1-2. 해외봉사 사업 지원

- 지역 자원봉사센터들의 해외 자원봉사 파견사업 지원
- 자원봉사단체의 해외봉사 사업 지원 및 파견 전문단체의 육성

#### 1-3. 해외 자원봉사 교류 협력

- 해외 자원봉사계의 DB 등 구축 및 지원
- 자원봉사 관리자의 해외 자원봉사현장 정보제공 및 지원



# 별첨자료



- ① 정책과제 추진로드맵
- ② 재정투자계획안
- ③ 부처별 정책과제 목록



## 1. 정책과제 추진로드맵

정책영역	정책과제
I. 자원봉사활동 가치 증진과 참여촉진	I-1 자원봉사 문화 확산 I-2 자원봉사 평생교육체계의 확립 및 지원 I-3 바람직한 자원봉사 인정·보상문화 및 제도 확립

과제영역	세부과제	2008	2009	2010	2011	2012
I-1	<b>I-1-(1) 자원봉사 범국민 홍보의 활성화</b> - 온라인 홍보시스템 구축 - 오프라인 홍보시스템 구축		.....			
	<b>I-1-(2) 자원봉사 행사 지원 확대</b> - 자원봉사 대회(등) - 자원봉사 박람회 - 자원봉사자의 날 기념주간 사업 - 기타 행사		.....			
I-2	<b>I-2-(1) 학교 교육체계의 자원봉사교육 확립 및 지원</b> - 학생봉사활동 교육 추진(체계수립) - 학생봉사학습 프로그램 시범사업 - 중고생 봉사활동 실태조사 및 개선		.....	.....		
	<b>I-2-(2) 청소년 자원봉사활동 및 참여 활성화</b> - 자원봉사활동 프로그램 수립·추진 - 청소년 자원봉사활동 전문인력 Pool제 운영 - 리더십 봉사단 개발·운영(봉사캠프) - 학교와 청소년활동진흥센터 간의 연계 협력		.....			
	<b>I-2-(3) 성인 자원봉사 교육 및 참여 활성화</b> - 평생교육체계의 수립 - 자원봉사자 교육교재 발간·보급 - 교육담당 전문인력 Pool제 운영		.....	.....		
I-3	<b>I-3-(1) 자원봉사 인정·보상 실태조사 및 모형개발</b> - 인정보상 실태조사 및 모형 연구 - 정부 포상제도에 대한 검토 및 개선		.....			
	<b>I-3-(2) 바람직한 인정·보상 문화의 확산</b>					

정책영역	정책과제
II. 자원봉사활동 지원 인프라의 효율화 증진	II-1 법령 및 조례의 정비 II-2 조직적 측면의 인프라 및 네트워크 활성화 II-3 물적 인프라의 구축

과제 영역	세 부 과 제	2008	2009	2010	2011	2012
II-1	II-1-(1) 자원봉사활동기본법 개정	■	■	■		
	II-1-(2) 자원봉사활동 관계 법령 및 조례의 정비	■	■	■	■	
II-2	II-2-(1) 한국자원봉사협회의 육성 지원	■	■	■	■	■
	II-2-(2) 지역 자원봉사센터의 육성	■	■	■	■	■
	II-2-(3) (가칭) 전국자원봉사센터의 설립 추진 - 모형 개발 연구 - 설립계획 수립 및 추진 - 운영·사업	.....	.....	.....	.....	.....
	II-2-(4) 자원봉사 전문조직의 육성	■	■	■	■	■
	II-2-(5) 풀뿌리 자원봉사단체 및 네트워크 사업 지원	■	■	■	■	■
II-3	II-3-(1). 자원봉사 전산관리시스템의 구축 - 부처 및 서울·경기 연계 - ISP 용역 - 프로그램 개발 - 전국시스템 구축·운영	■	■	■	■	■
	II-3-(2) 자원봉사 진흥재원의 조성		■	■	■	■
	II-3-(3) 자원봉사회관 건립 추진			■	■	■

정책영역	정책과제
Ⅲ. 자원봉사활동관리 및 핵심인력 양성	Ⅲ-1 자원봉사활동 관리체계 표준화 Ⅲ-2 자원봉사 관리자 양성 Ⅲ-3 자원봉사 리더 및 분야별 전문자원봉사자 육성

과제 영역	세 부 과 제	2008	2009	2010	2011	2012
Ⅲ-1	Ⅲ-1-(1) 자원봉사활동 관리체계 현황 조사	—				
	Ⅲ-1-(2) 자원봉사활동 관리 표준 매뉴얼 제작 배포	—	—			
Ⅲ-2	Ⅲ-2-(1) 전문 자원봉사 관리자 자격과정 표준모형개발	—				
	Ⅲ-2-(2) 전문 자원봉사 관리자 교육기관 인증제 도입 - 실태조사 및 모형개발 - 교육기관의 인증 실시 및 평가	—	—	—		
	Ⅲ-2-(3) 자원봉사 관리자 교육 및 훈련 프로그램 지원 - 관리자 단기 교육 및 인력은행 구축 - 관리자 자격과정 교육훈련 - 교육·훈련 평가	—	—	—	—	
Ⅲ-3	Ⅲ-3-(1) 자원봉사 리더 및 분야별 전문교육 매뉴얼 개발 - 리더교육 매뉴얼 개발 - 분야별 전문인력 교육 매뉴얼 개발	—	—			
	Ⅲ-3-(2) 자원봉사 리더교육 및 훈련 프로그램 지원	—	—	—		

정책영역	정책과제
IV. 자원봉사활동 연구기반 조성	IV-1 자원봉사활동 조사 연구 IV-2 자원봉사 프로그램 개발 IV-3 자원봉사 평가체계 개발 및 평가 시행

과제 영역	세 부 과 제	2008	2009	2010	2011	2012
IV-1	IV-1-(1) 전국적인 자원봉사활동 실태조사	(1차)			(2차)	
	IV-1-(2) 자원봉사센터 및 단체 운영 실태조사 - 행사부 자원봉사센터 실태조사 - 관련 부처 자원봉사센터 실태조사 - 자원봉사단체 실태조사		(1차)			(2차)
	IV-1-(3) 자원봉사 연구활동 지원					
IV-2	IV-2-(1) 부처별 자원봉사 특성화 프로그램 개발 및 지원					
	IV-2-(2) 주체별·분야별 자원봉사활동 표준매뉴얼 개발					
	IV-2-(3) 한국형 국가자원봉사단 설립모형 연구 - 자료수집 및 모형 연구 - 시범사업					
IV-3	IV-3-(1) 자원봉사센터 평가 - 평가지표 개발 - 센터 평가 및 인센티브 지원					
	IV-3-(2) 정부 자원봉사 정책 추진 평가					

정책영역	정책과제
V. 자원봉사활동 국제교류 활성화	IV-1 국제협력 및 교류강화

과제 영역	세 부 과 제	2008	2009	2010	2011	2012
V-1	V-1-(1) 국제행사 개최 및 참가 지원					
	V-1-(2) 해외봉사 사업 지원					
	V-1-(3) 해외 자원봉사 교류 협력					



## 2. 재정투자계획안

### 1) 정책영역

(단위 : 백만원)

정책 영역	2008년			2009년			2010년			2011년			2012년			계		
	국고	민간	계	국고	민간	계	국고	민간	계	국고	민간	계	국고	민간	계	국고	민간	합계
제 I 영역	415	30	445	870	200	1,070	890	200	1,090	980	200	1,180	870	200	1,070	4,025	830	4,855
제 II 영역	10,113	20	10,133	13,293	490	13,783	23,183	2,540	25,723	26,953	1,610	28,563	25,183	2,160	27,343	98,725	6,820	105,545
제 III 영역	285	5	290	365	5	370	250	10	260	250	10	260	250	10	260	1,400	40	1,440
제 IV 영역	250	-	250	950	-	950	300	-	300	710	-	710	340	-	340	2,550	-	2,550
제 V 영역	41,085	75	41,160	41,805	330	42,135	42,605	330	42,935	41,805	330	42,135	41,605	230	41,835	208,905	1,295	210,200
계	52,148	130	52,278	57,283	1,025	58,308	67,228	3,080	70,308	70,698	2,150	72,848	68,248	2,600	70,848	315,605	8,985	324,590

### 2) 정책과제 및 세부과제별

(단위 : 백만원)

정책 과제	2008년			2009년			2010년			2011년			2012년			계				
	국고	민간	계	국고	민간	계	국고	민간	계	국고	민간	계	국고	민간	계	국고	민간	합계		
I	I-1	1-1-1			40	100	140	40	100	140	30	100	130	30	100	130	140	400	540	
		1-1-2	100	30	130	530	100	630	530	100	630	530	100	630	530	100	630	2,220	430	2,650
		소계	100	30	130	570	200	770	570	200	770	560	200	760	560	200	760	2,360	830	3,190
	I-2	1-2-1	50		50	100		100	150		150	200		200	150		150	650		650
		1-2-2	90		90	120		120	70		70	120		120	90		90	490		490
		1-2-3	45		45	20		20	50		50	50		50	20		20	185		185
		소계	185	0	185	240	0	240	270	0	270	370	0	370	260	0	260	1,325	0	1,325
	I-3	1-3-1	60		60	10		10										70		70
		1-3-2	70		70	50		50	50		50	50		50	50		50	270		270
		소계	130	0	130	60	0	60	50	0	50	50	0	50	50	0	50	340	0	340
	계	415	30	445	870	200	1,070	890	200	1,090	980	200	1,180	870	200	1,070	4,025	830	4,855	
	II	II-1	2-1-1			10		10										10		10
2-1-2			20		20													20		20
소계			20	0	20	10	0	10	0	0	0	0	0	0	0	0	0	30	0	30
II-2		2-2-1	80		80	400	70	470	600	120	720	800	170	970	1,100	220	1,320	2,980	580	3,560
		2-2-2	8,713		8,713	8,733		8,733	8,733		8,733	8,803		8,803	8,733		8,733	43,715		43,715
		2-2-3	50		50			1,000		1,000	2,000		2,000	2,000		2,000	5,050		5,050	
		2-2-4	950	20	970	1,150	70	1,220	1,150	70	1,220	1,150	90	1,240	1,150	90	1,240	5,550	340	5,890
		2-2-5				700	350	1,050	1,150	350	1,050	700	350	1,050	700	350	1,050	2,800	1,400	4,200
		소계	9,793	20	9,813	10,983	490	11,473	12,183	540	12,723	13,453	610	14,063	13,683	660	14,343	60,095	2,320	62,415
		2-3-1	300		300	2,300		2,300	1,000		1,000	1,000		1,000	1,000		1,000	5,600		5,600
II-3		2-3-2						10,000	1,000	11,000	10,000		10,000	10,000	1,000	11,000	30,000	2,000	32,000	
		2-3-3						1,000	1,000	2,500	1,000	3,500	500	500	1,000	3,000	2,500	5,500		
		소계	300	0	300	2,300	0	2,300	11,000	2,000	13,000	13,500	1,000	14,500	11,500	1,500	13,000	38,600	4,500	43,100
계		10,113	20	10,133	13,293	490	13,783	23,183	2,540	25,723	26,953	1,610	28,563	25,183	2,160	27,343	98,725	6,820	105,545	

정책 과제	2008년			2009년			2010년			2011년			2012년			계				
	국고	민간	계	국고	민간	계	국고	민간	계	국고	민간	계	국고	민간	계	국고	민간	합계		
III	III-1	3-1-1	50		50	50		50										100	100	
		3-1-2	30		30	30		30										60	60	
		소계	80	0	80	80	0	80	0	0	0	0	0	0	0	0	0	160	0	160
	III-2	3-2-1	30		30														30	30
		3-2-2	30		30	70		70	70		70	70		70	70		70		310	310
		3-2-3	55	5	60	105	5	110	100	10	110	100	10	110	100	10	110	460	40	500
		소계	115	5	120	175	5	180	170	10	180	170	10	180	170	10	180	800	40	840
	III-3	3-3-1	50		50	60		60											110	110
		3-3-2	40		40	50		50	80		80	80		80	80		80		330	330
		소계	90	0	90	110	0	110	80	0	80	80	0	80	80	0	80	440	0	440
	<b>계</b>	<b>285</b>	<b>5</b>	<b>290</b>	<b>365</b>	<b>5</b>	<b>370</b>	<b>250</b>	<b>10</b>	<b>260</b>	<b>250</b>	<b>10</b>	<b>260</b>	<b>250</b>	<b>10</b>	<b>260</b>	<b>1,400</b>	<b>40</b>	<b>1,440</b>	
	IV	IV-1	4-1-1	130		130						150		150					280	280
4-1-2						230		230						60		60		290	290	
4-1-3			70		70	100		100	100		100	80		80	80		80		430	430
소계			200	0	200	330	0	330	100	0	100	230	0	230	140	0	140	1,000	0	1,000
IV-2		4-2-1				200		200	200		200	200		200	200		200		800	800
		4-2-2				100		100											100	100
		4-2-3				40		40											40	40
		소계	0	0	0	340	0	340	200	0	200	200	0	200	200	0	200	940	0	940
IV-3		4-3-1	50		50	230		230			230		230						510	510
		4-3-2				50		50			50		50						100	100
		소계	50	0	50	280	0	280	0	0	0	280	0	280	0	0	0	610	0	610
<b>계</b>		<b>250</b>		<b>250</b>	<b>950</b>		<b>950</b>	<b>300</b>		<b>300</b>	<b>710</b>		<b>710</b>	<b>340</b>		<b>340</b>	<b>2,550</b>		<b>2,550</b>	
V	V-1	5-1-1	30	25	55	100	30	130	100	30	130	100	30	130	100	30	130	430	145	575
		5-1-2	41,000		41,000	41,400	200	41,600	41,400	200	41,600	41,400	200	41,600	41,400	200	41,600	206,600	800	207,400
		5-1-3	55	50	105	305	100	405	1,105	100	1,205	305	100	405	105		105	1,875	350	2,225
		소계	41,085	75	41,160	41,805	330	42,135	42,605	330	42,935	41,805	330	42,135	41,605	230	41,835	208,905	1,295	210,200
	<b>계</b>	<b>41,085</b>	<b>75</b>	<b>41,160</b>	<b>41,805</b>	<b>330</b>	<b>42,135</b>	<b>42,605</b>	<b>330</b>	<b>42,935</b>	<b>41,805</b>	<b>330</b>	<b>42,135</b>	<b>41,605</b>	<b>230</b>	<b>41,835</b>	<b>208,905</b>	<b>1,295</b>	<b>210,200</b>	
<b>합계</b>	<b>52,148</b>	<b>130</b>	<b>52,278</b>	<b>57,283</b>	<b>1,025</b>	<b>58,308</b>	<b>67,228</b>	<b>3,080</b>	<b>70,308</b>	<b>70,698</b>	<b>2,150</b>	<b>72,848</b>	<b>68,248</b>	<b>2,600</b>	<b>70,848</b>	<b>315,605</b>	<b>8,985</b>	<b>324,590</b>		

※ 국가재정운용계획수립 및 예산안 편성시 확정할 예정임.

### 3. 부처별 정책과제 목록

정책영역		정책과제	
I. 자원봉사활동 가치 증진과 참여촉진		I-1 자원봉사 문화 확산 I-2 자원봉사 평생교육체계의 확립 및 지원 I-3 바람직한 자원봉사 인정·보상문화 및 제도 확립	
과제영역	세 부 과 제	주관 부처	관련부처
I-1	<b>I-1-(1) 자원봉사 범국민 홍보의 활성화</b> - 온라인 홍보시스템 구축 - 오프라인 홍보시스템 구축	행자부	각 부처 및 지자체
	<b>I-1-(2) 자원봉사 행사 지원 확대</b> - 자원봉사 대회(등) - 자원봉사 박람회 - 자원봉사자의 날 기념주간 사업 - 기타 행사	행자부	교육부, 복지부, 여가부, 청소년위, 방재청, 경찰청 및 지자체
I-2	<b>I-2-(1) 학교 교육체계의 자원봉사교육 확립 및 지원</b> - 학생봉사활동 교육 추진(체계수립) - 학생봉사학습 프로그램 시범사업 - 중고생 봉사활동 실태조사 및 개선	교육부	행자부, 복지부, 청소년위
	<b>I-2-(2) 청소년 자원봉사활동 및 참여 활성화</b> - 자원봉사활동 프로그램 수립·추진 - 청소년 자원봉사활동 전문인력 Pool제 운영 - 리더십 봉사단 개발·운영(봉사캠프) - 학교와 청소년활동진흥센터 간의 연계 협력	청소년위	교육부, 행자부, 복지부
	<b>I-2-(3) 성인 자원봉사 교육 및 참여 활성화</b> - 평생교육체계의 수립 - 자원봉사자 교육교재 발간·보급 - 교육담당 전문인력 Pool제 운영	행자부, 교육부	복지부, 여가부, 법무부
I-3	<b>I-3-(1) 자원봉사 인정·보상 실태조사 및 모형개발</b> - 인정보상 실태조사 및 모형 연구 - 정부 포상제도에 대한 검토 및 개선	행자부	각 부처
	<b>I-3-(2) 바람직한 인정·보상 문화의 확산</b>	행자부	각 부처

정책영역	정책과제
II. 자원봉사활동 지원 인프라의 효율화 증진	II-1 법령 및 조례의 정비 II-2 조직적 측면의 인프라 및 네트워크 활성화 II-3 물적 인프라의 구축

과제 영역	세 부 과 제	주관 부처	관련부처
II-1	II-1-(1) 자원봉사활동기본법 개정	행자부	교육부, 복지부 여가부, 청소년위, 법무부
	II-1-(2) 자원봉사활동 관계 법령 및 조례의 정비	공 동	각 부처 및 지자체
II-2	II-2-(1) 한국자원봉사협의회 육성 지원	행자부	각 부처
	II-2-(2) 지역 자원봉사센터의 육성	행자부	각 부처 및 지자체
	II-2-(3) (가칭) 전국자원봉사센터의 설립 추진 - 모형 개발 연구 - 설립계획 수립 및 추진 - 운영·사업	행자부	교육부, 복지부 여가부, 청소년위
	II-2-(4) 자원봉사 전문조직의 육성	공 동	-
	II-2-(5) 풀뿌리 자원봉사단체 및 네트워크 사업 지원	공 동	각 부처 및 지자체
II-3	II-3-(1) II-3(1). 자원봉사 전산관리시스템의 구축 - 부처 및 서울·경기 연계 - ISP 용역 - 프로그램 개발 - 전국시스템 구축·운영	행자부	각 부처 및 지자체
	II-3-(2) 자원봉사 진흥재원의 조성	행자부	재정부, 기획예산처
	II-3-(3) 자원봉사회관 건립 추진	행자부	재정부, 기획예산처, 지자체

정책영역	정책과제
Ⅲ. 자원봉사활동관리 및 핵심인력 양성	Ⅲ-1 자원봉사활동 관리체계 표준화 Ⅲ-2 자원봉사 관리자 양성 Ⅲ-3 자원봉사 리더 및 분야별 전문자원봉사자 육성

과제 영역	세 부 과 제	주관 부처	관련부처
Ⅲ-1	Ⅲ-1-(1) 자원봉사활동 관리체계 현황 조사	행자부	교육부, 복지부 여가부, 청소년위
	Ⅲ-1-(2) 자원봉사활동 관리 표준 매뉴얼 제작 배포	행자부	교육부, 복지부 여가부, 청소년위
Ⅲ-2	Ⅲ-2-(1) 전문 자원봉사 관리자 자격과정 표준모형개발	행자부	교육부, 복지부 여가부, 청소년위
	Ⅲ-2-(2) 전문 자원봉사 관리자 교육기관 인증제 도입 - 실태조사 및 모형개발 - 교육기관의 인증 실시 및 평가	행자부	교육부, 복지부 여가부, 청소년위
	Ⅲ-2-(3) 자원봉사 관리자 교육 및 훈련 프로그램 지원 - 관리자 단기 교육 및 인력은행 구축 - 관리자 자격과정 교육훈련 - 교육·훈련 평가	공 동	-
Ⅲ-3	Ⅲ-3-(1) 자원봉사 리더 및 분야별 전문교육 매뉴얼 개발 - 리더교육 매뉴얼 개발 - 분야별 전문인력 교육 매뉴얼 개발	행자부	각 부처
	Ⅲ-3-(2) 자원봉사 리더교육 및 훈련 프로그램 지원	공 동	-

정책영역	정책과제
IV. 자원봉사활동 연구기반 조성	IV-1 자원봉사활동 조사 연구 IV-2 자원봉사 프로그램 개발 IV-3 자원봉사 평가체계 개발 및 평가 시행

과제영역	세 부 과 제	주관부처	관련부처
IV-1	IV-1-(1) 전국적인 자원봉사활동 실태조사	행자부	통계청
	IV-1-(2) 자원봉사센터 및 단체 운영 실태조사 - 행사부 자원봉사센터 실태조사 - 관련 부처 자원봉사센터 실태조사 - 자원봉사단체 실태조사	행자부	각 부처 및 지자체
	IV-1-(3) 자원봉사 연구활동 지원	행자부	각 부처
IV-2	IV-2-(1) 부처별 자원봉사 특성화 프로그램 개발 및 지원	공 동	-
	IV-2-(2) 주체별·분야별 자원봉사활동 표준매뉴얼 개발	행자부	각 부처
	IV-2-(3) 한국형 국가자원봉사단 설립모형 연구 - 자료수집 및 모형 연구 - 시범사업	행자부	-
IV-3	IV-3-(1) 자원봉사센터 평가 - 평가지표 개발 - 센터 평가 및 인센티브 지원	행자부	교육부, 복지부 여가부, 청소년위 지자체
	IV-3-(2) 정부 자원봉사 정책 추진 평가	행자부	각 부처

정책영역	정책과제
V. 자원봉사활동 국제교류 활성화	V-1 국제협력 및 교류강화

과제영역	세 부 과 제	주관부처	관련부처
V-1	V-1-(1). 국제행사 개최 및 참가 지원	행자부	각 부처 및 지자체
	V-1-(2). 해외봉사 사업 지원	공 동	-
	V-1-(3). 해외 자원봉사 교류 협력	공 동	-

자원봉사활동 진흥을 위한  
제1차 국가기본계획('08~'12)

발행인 2007년 8월

발행처 행정자치부 지방행정본부 주민참여팀  
서울시 종로구 세종로 55

전화 (02) 2100-3864

Fax (02) 2100-4317

홈페이지 <http://www.mogaha.go.kr>

인쇄처 삼영D·P (02-725-6697)